

### 目次

- ・催し物の紹介…………… 1
- ・女性部だより…………… 2  
『ポテおやき』
- ・新会員紹介…………… 2・3
- ・会員寄稿コーナー…………… 4・5  
(太陽光・保険・SEO対策)
- ・インフォメーション…………… 6

### とらみ歴史散策クイズ

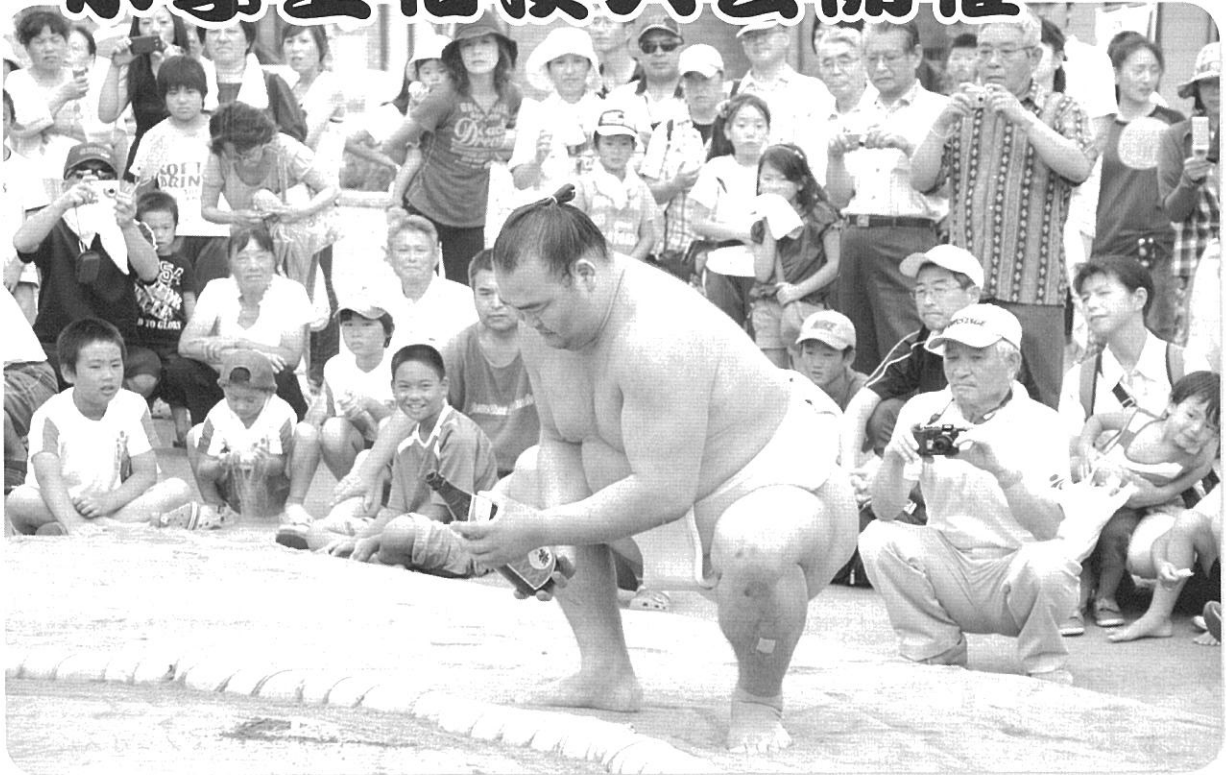


クイズ

Q これは何でしょう?

(答えは6ページ ヒント:なし)

# 小学生相撲大会開催



▲土俵を清める 高見盛関

8月6日(土)、第7回目となる東御市民まつりにおいて、恒例の「雷電子供相撲大会」が開催されました。大会は市内小学生66名の参加のもと、トーナメント戦、小学校対抗の団体戦等を実施。東関部屋の高見盛関、高世関が見守る中、子供らしいはつらつとした取組に多くの声援が送られました。

個人戦(トーナメント)と学校対抗による団体戦の結果は以下のとおり。

#### 【個人戦】

◎4年生の部

優勝 唯野 己哲くん(祢津小学校)

◎5年生の部

優勝 高橋 太陽くん(祢津小学校)

◎6年生の部

優勝 小林 鉄明くん(田中小学校)

#### 【団体戦の部】

優勝 田中小学校

準優勝 北御牧小学校

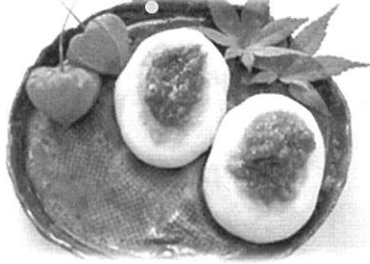
第3位 祢津小学校



▲取組みの様子



▲団体の部 優勝 田中小学校



# くるみダレのポテおやき

女性部では平成22年度～23年度にかけての事業である「地域資源を活用した健康食づくり事業」に「くるみダレのポテおやき」を考案し、出品しました。

事業は県商工会女性部連合会で企画され、長野県内の食材を活用し、健康づくりに役立つ新たなレシピや商品を県内外にPRすることによって、長野県の健康産業や地域、ひいては女性部事業の活性化につなげることを目的としたものです。

この事業には昨年、県内各地の商工会女性部から約80品が出品され、東御市商工会女性部考案の「くるみダレのポテおやき」は東信地区代表4品の内の1品として2月に開催された県のレディースフォーラムに出品されました。今年度は、考案されたレシピを広く県内外に紹介し、地域活性化に繋げるためホームページが制作されます。

### 材料 (25個分)

#### 【くるみダレ】

- くるみ . . . . . 13個
- 味噌 . . . . . 150g
- 砂糖 . . . . . 150g
- みりん . . . . . 大さじ1
- しょうゆ . . . . . 大さじ0.5
- 水 . . . . . 50CC

#### 【ポテおやき】

- じゃがいも (皮をむいて) . . . . . 500g
- A 米粉 (微細米粉) . . . . . 125g
- 片栗粉 . . . . . 50g
- ベーキングパウダー . . . . . 小さじ2
- B 卵 . . . . . 1個
- 砂糖 . . . . . 50g
- サラダ油 . . . . . 大さじ1
- 牛乳 . . . . . 50CC

### レシピ

#### 【くるみダレ】

- ①くるみは殻から取出し、フライパンで軽く炒り、すり鉢で粒が目立たなくなるまで細かくする。
- ②味噌、砂糖、みりん、しょうゆを加えてよく混ぜる。
- ③②を鍋に移し、水を加えて火にかけ、弱火でとろみが出るまでかき混ぜる。

#### 【ポテおやき】

- ①ポウルの中にAをふるって入れ、混ぜ合わせる。
- ②じゃがいもはきれいに洗って、皮をつけたまま三ツ割くらいに切り、蒸し器で蒸す。柔らかくなったら熱いうちに皮をむきよくつぶす。
- ③①にBを入れ、よく混ぜ合わせ、②も入れてよくこねる。
- ④手に粉をつけて、③のタネを小判型の形にする。
- ⑤ホットプレートかフライパンにサラダ油を敷き、焦げ目をつけるようにして両面を焼く。
- ⑥焼けたおやきに上段で作ったくるみダレをつける。

## ～新入会員紹介～

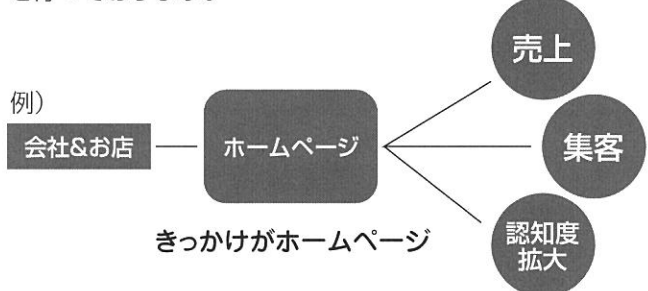
# WEB\*ties (ウェブ タイズ)

(平成23年4月入会)

ホームページは「WEB」のきっかけに過ぎません、ホームページが完成して終わりではなく、完成後こそ始まりです。

ホームページのその先にあるものを提供できてこそ、私達が求めている「WEB\*ties」=「ウェブでつなぐ」事だと考えております。

そのコンセプトの元にWEB製作並びにデザインサービスを行っております。



ホームページの制作はお客様のニーズに合わせて、シンプルな一般向けから本格仕様のビジネス向けまで幅広いプランをご用意しております。

お客様の成長に伴い、これからの時代、必要不可欠となるIT分野のサービスを様々な形でご提案し、お客様のIT事業成功へと導きます。

### 事業所DATA

事業所名	WEB*ties (ウェブ タイズ)
代表者	宮下 義弘
業種	ホームページ制作、ロゴデザイン、チラシ製作、パンフレット制作、広告デザイン業務
所在地	東御市和1414-5
連絡先	TEL 0268-64-5420
E-MAIL	miyashita@web-ties.com
Webサイト	http://web-ties.com

### 効果があるホームページへ作り変えてみませんか？

- ・デザインを変えたい
- ・ホームページに関する知識がなく更新が不安
- ・ホームページはあるが全く集客につながらない
- ・検索の順位が悪い
- ・ネット販売をしたい
- ・営業でも使えるホームページが欲しい

●些細な事でも結構ですのでお気軽にお問い合わせください。

～新入会員紹介～

# パンと雑貨の店 わざわざ

(平成23年5月入会)

「わざわざ」のパンは安心しておいしく食べていただけるよう努力しています。

国産小麦とオーガニック素材を使って自家製酵母でパンを焼いています。



国産の材料やオーガニック素材を使用し、地元の食材を積極的に取り入れ、安全且つおいしいパンの販売を中心に営業しています。(現在店舗改装中につき、オンラインショップ、卸販売のみ営業中)。2011年11月リニューアルオープンし、地元食材を使った小さな食堂も始める予定です。また、雑貨・食品も取り扱い、愛着を持って永続的に使える商品を選び販売しています。常に環境を意識し、持続可能な社会になることを願い事業を行っております。

事業所DATA	
事業所名	わざわざ
代表者	平田はる香
業種	菓子製造業、雑貨小売、飲食業(2011年11月～)
所在地	東御市御牧原2887-1
連絡先	TEL&FAX 0268-67-3135
E-MAIL	info@waza2.com
Webサイト	http://www.waza2.com/



千曲ビューライン(423号)を小諸方面から上田方面に進む途中、御牧原保育園を過ぎ、右手に北部消防団の火の見やぐらがあります。その手前の道を右折(自動販売機があります)して、直進し、2軒目の斜屋根の畑に囲まれてポツンと建つおうちがお店です。

\*\*\*\*\*

～新入会員紹介～

# 株式会社 タック

(平成23年7月入会)

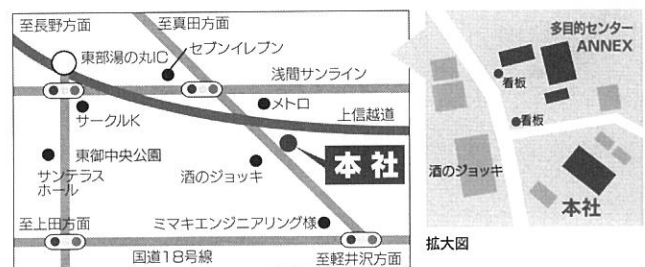
当社は、製造業の皆様を主力ユーザーに、工作機械、切削工具、産業機器及びメカトロ機器等を扱う専門商社として、2005年9月に設立された会社です。

お客様をはじめ、企業を取巻く環境はめまぐるしく、それを評価する価値観も多様化してきております。常に企業の存在価値を多角的に見つめ、お取引様が要求される価値を実感していただける会社、すなわち「存在価値のある会社」を目指し、経営に取り組んでまいります。

### 【主な取扱い商品】

工作機械	マシニングセンタ、CNC旋盤、複合加工機、CNC研削盤、CNCフライス盤、放電加工機、汎用工作機械、射出成形機、鍛圧板金加工機、CAD/CAM他
工 具	切削工具、工作補要工具、切断・研削・研磨用品、測定機器、計測・計量機器、電動・手工具、化学品他
産業機器	荷役・運搬機器、環境・改善機器他
メカトロ機器	伝導機器、油圧機器、空圧機器、自動・省力化機器、システム商品他

事業所DATA	
事業所名	株式会社タック
代表者	代表取締役 高藤 直利
業種	工作機械、切削工具、産業機器及びメカトロ機器等販売
所在地	(本社)東御市滋野乙1816-3
連絡先	TEL:0268-64-8778 FAX:0268-64-8806
営業所	(ちくま営業所)千曲市内川610-2 TEL:026-261-0255 FAX:026-276-6344 (佐久営業所)佐久市猿久保596-4 TEL:0267-66-7370 FAX:0267-68-7520
E-MAIL	main@tac-info.co.jp
Webサイト	http://www.tac-info.co.jp



## ～SEO対策が新たな顧客の 転換となるためには～



SEOとはSearch Engine Optimizationの略で、「検索エンジン最適化」と呼ばれています。一般的に企業向けのSEO対策と言った場合、YahooやGoogleの検索エンジンの上位にランキングさせることで、ホームページへの訪問者を顧客に転換させることを目的とします。

その具体的な手順は以下になります。

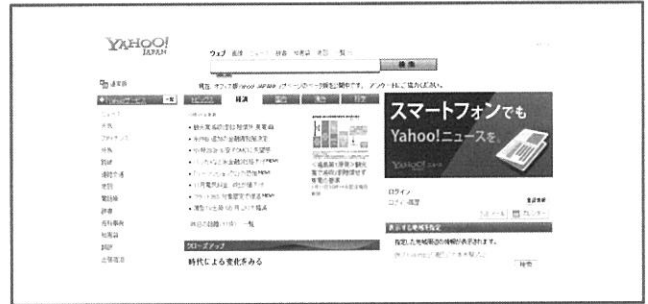
- (1) 登録キーワードを選ぶ
- (2) ページにキーワードを埋め込む
- (3) 検索エンジンに登録する
- (4) 相互リンクを利用する

インターネットを利用する時、検索エンジンを使ったことのない人はいないと思いますが、インターネットを利用する上でなくてはならないツールです。検索エンジンにはいろいろな種類がありますが、シェアの8割以上がYahooまたはGoogleと言われています。特に日本ではYahoo! Japanを使っている人が多く、傾向としては、Yahooはインターネット初心者が好き、Googleは中級者向以上の方が多く利用しているようです。

さて、そもそもSEO対策は必要か?ということについて、最初に考えてみたいのですが、SEO対策はホームページ制作の目的ではありません。

ホームページにとってもっとも大切なのはホームページの内容(コンテンツ)です。ホームページを利用してくれる人のことを考え、自分の持っている情報を提供し利用してもらうことが本来のホームページの目的です。SEOに気を取られ上位に上げることばかり考えても、利用者を顧客に転換できるわけではないことを理解しておきましょう。もっと言うとな一般的に言うSEO対策は必ずしも必要ではないかもしれない、SEO対策で上位に上げて、顧客獲得に必ずしも繋がっていないという報告が2007年以降あるようです。SEO対策などいっさいしていないのに売り上げを伸ばしているショップや、SEO対策などしているように見えないサイトでも、適切な検索キーワードで上位表示されているホームページも沢山あります。なぜなのでしょう? 一般的に言われているSEO対策とは別に、何か大切なことが他にあらからなのです。しかし、検索エンジンに登録されていないホームページを探すことは不可能です。キーワードとなる単語をいくつか入れて目的のホームページを探るか、すでに知っているホームページのリンクをたどるか、いずれにしても検索エンジンに登録されていないホームページは利用価値がありません。

ホームページを新たに作った場合には、検索エンジン登録をしたり、相互リンクを利用しないといつまでたってもそのホームページは検索エンジンに登録されません。ホームページは公開しても誰もそのページを見ることはできないのです。それを見ることができなのは、それを作った人と、そのホームページアドレスを知っている人だけなのです。



では「検索エンジン」は無数にできるホームページをどうやって探し登録しているのでしょうか?

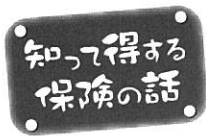
それはリンクです。一度登録されたホームページには必ず何日かに1回はクローラーと言うプログラムがインターネットの中を巡回して来ます。そしてページの内容と全てのリンク先を収集して帰って行きます。今までに無かったホームページアドレスを見つくと初めて検索エンジンもそれに気が付き、そのページの情報を収集に行くという訳です。ですので、すでにあるサイトからリンクをしてもらい、自分のサイトからもそのサイトを紹介する。これを相互リンクと言いますが、相互リンクがホームページを公開した時点では重要な作業になります。このような、別のホームページから自分のサイトにリンクをもらうことを外部リンクと言い、この数が多いこと、そして、そのサイトが優良サイトであることが検索エンジンの上位評価の重要ポイントとなっています。ここで先ほどの、疑問の答えが少し見えてきますでしょうか。

検索エンジンの上位表示基準は変更されることもありますし、常に新しいホームページができていますので、今日、上位表示されていても明日はどうなるかわかりません。ですが、制作したホームページのキーワードというものは毎日変化するものではありません。必ずそのページに最適なキーワードが存在します。キーワードを1ページに10も20も書き込んでいるホームページを見かけますが、検索をする訪問者のことを考えているとは思えず好感が持てません。せいぜい1ページにキーワードは3から5個で十分ならず、それ以上になるようでしたらページを増やすべきです。さらに、キーワードを選ぶ場合、誰も使っていないキーワードを選んであまり意味がありません。自分に最適なキーワードがどれだけ使われているかは、インターネットで調べる方法がありますので、その中から自分のサイトに最適なものをホームページに埋め込みます。埋め込み方は専門書を参考にしたり、インターネット上には沢山情報がありますので、参考にされるとよいと思います。

最後に、SEO対策が新たな顧客の転換となるためには、ホームページの制作目的をきちんと持つこと。それに沿った発信すべき情報、その内容(コンテンツ)をしっかりと作ること。更新計画を立て、それに従ってホームページを運営すること。大切なのは、SEO対策の効果はコンテンツで決まること。つまり、どれだけインターネット上で利用度の高い情報を発信できるか。そして、訪問者を顧客に転換させる唯一の方法は、主体は訪問者であり、訪問者の気持ちを考えたホームページ制作でなければならない、ということにつきますと言うことなのです。

【寄稿 P.O.P House代表:坂口賢一】





## 日常生活における事故と個人賠償保険



私たちが日常生活をおくるうえで思いがけないリスクがあります。他人に怪我を負わせたり、他人の物を壊したりするリスクです。ゴルフのプレー中他のプレーヤーにボールを当て怪我を負わせれば、治療費や慰謝料を払わなければなりません、それによって休業させてしまえば休業損害の補償をしなければなりません。

最近自転車事故が増えています、自転車走行中に人と衝突すれば最悪の場合相手が死亡し裁判になる可能性もあります。相手の物に対する場合も同様です。幼児が他人の車にいたずらして傷をつけたり、ボールを投げて窓ガラスを割ったりすればその損害を賠償しなければなりません。

そこで、この様なリスクをカバーするのが個人賠償保険です、保険料は年間に2000円程度支払えば保険金額が無制限で同居している親族と別居している未婚の子供が被保険者となります。

この保険は単独で加入せず自動車保険、火災保険、傷害保険等の特約で加入する場合がありますのでこれらの保険に加入している代理店にご相談下さい。



- 個人賠償保険で補償されるものには次の様なものがあります。
- ・ 自分の子供が幼稚園でケンカをして相手の子供に怪我を負わせてしまった。
  - ・ ゴルフのプレー中他のプレーヤーにボール当て怪我を負わせてしまった。
  - ・ 自転車で走行中人をはね怪我を負わせたり、止まっている車にキズをつけた。
  - ・ 飼っている犬が散歩中に他人に噛みついて怪我を負わせたり、着物を破いてしまった。
  - ・ マンションで水漏れがし階下に損害を与えた。
  - ・ 結婚式会場で食事中に他人の着物を汚してしまった。
  - ・ 買い物中に高価なガラス・瀬戸物の商品を壊してしまった。
  - ・ 住宅所有管理に起因する偶然な事故。

などなど挙げればきりがありませんが、こうしてみるとどれも身近にありそうなトラブルではないでしょうか。テレビなどで法律関係の番組が放送されてますし、こうした事に関する知識が一般の人達でも高まっているので治療費や慰謝料を払えと言う人が増えているのが現状です。

そこで個人賠償保険に加入していれば示談交渉（加入の仕方によっては示談交渉をしないものもある）もしてもらえし裁判に発展すればその費用も払えるので、これこそ安価で頼りになる保険です。 【寄稿 損害保険代理店業 H 東御市和】



## 今、注目の太陽光発電



地球環境への配慮や補助金制度により、一般家庭での住宅用太陽光発電システムの導入が年々増加しています。また、東日本大震災の発生以降、災害時の停電や電力不足などへの対応策としても「太陽光発電」が全国的に注目を集めています。

ここ長野県でも地域の特性や身近な資源を利用して、地域で消費する電力は地域でつくridさうという動きが始まっています。浜岡原子力発電所の停止を受け、『長野県省エネルギー・自然エネルギー推進本部』も設置されました。

電力不足が懸念される現在、「自家発電」にしっかりと目を向け、有事の際に役立ち、毎日を安心して暮らせるエコで快適な生活を目指してみませんか？

### 太陽光発電のメリット



- \* 自宅で電気を作り日々その状況を確認できるので節電が楽しくなる。
- \* オール電化と組み合わせる事により、光熱費が大幅に節約できる。
- \* 地球温暖化防止に貢献できる。
- \* 余った電気を電力会社が1kwあたり42円で買い取ってくれる（平成23年8月現在）
- \* 停電時でもパワーコンディショナーを自立運転に切り換える事により、非常用コンセントで1,500kwまでは使用する事が出来る。

### 太陽光発電助成制度

国では地球温暖化防止に貢献する自然エネルギー促進の一環として、太陽光発電の設置に対して補助金制度を設けています。補助金額は太陽電池モジュールの公称最大出力1kwあたり48,000円、また、各市町村でも補助金制度が設けられています。

#### 東御市の場合

**東御市 住宅用太陽光発電システム設置補助金**  
 金額 1kwあたり 2万円 上限10万円  
 ●お問合せ先 市民課 生活環境係

太陽光発電システムは、設置場所や屋根への負担、発電効率、保障期間を含むアフターフォローなど、様々なノウハウが施工業者にも求められますので、実績のある地元業者に相談する事をお勧めいたします。 【寄稿 アルファ タケダ(東御市常田)】

## (会員企業掲示板への掲載記事募集について)

広報委員会では、今後の広報誌に会員企業からの情報を掲載する会員企業掲示板を企画しております。掲載を希望される企業は、【企業名、掲載希望記事】を記載したものを商工会事務局までご提供ください(☆自社製品のPR ☆イベント等の告知 ☆情報提供の呼びかけ等)。

掲載は無料です。掲載スペースは1企業名刺1枚分程度を予定しています。(掲載希望企業数により必ずしもこの限りではありません)

次回「向陽」は来年1月中旬発行予定です。掲載希望記事に期日等ございます場合はご考慮ください。

お問い合わせ先：東御市商工会

TEL 0268-67-3382/FAX 0268-67-2107

Mail:info@tomi-city.jp

## Quizに挑戦!

(税金クイズ)

Q) 日本の所得税は、所得が多くなるに従って税負担率がより高くなる超過累進課税制度を採用していますが、現在の最高税率は何%になるでしょうか。

- ①40% ②33% ③30% ④23%

クイズの応募方法(応募締切:11月20日<消印有効>)

【①クイズの答え ②応募者のお名前 ③ご住所 ④お電話番号】をご記入の上、以下のいずれかの方法でご応募ください。

応募方法:

- Eメール (info@tomi-city.jp)
- FAX 0268-67-2107
- はがき 〒389-0404 東御市大日向224-5 東御市商工会行

※当選の発表は賞品の発送を持って代えさせていただきます。

正解者の中から抽選で10名様に  
市内温泉施設ペア無料  
入浴券プレゼント

## 編集後記

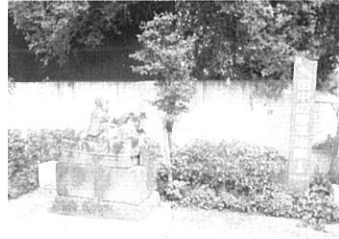
秋も深まり、朝夕は冷え込むようになってまいりましたが、皆様お元気でお過ごしでしょうか。

今回の向陽は従来の構成を大幅に変えてお届けいたしました。会員企業様からの寄稿コーナーを初め、少しでも皆様に役立つ情報を提供したいという思いで委員一同編集にあたりました。また、次号からは会員企業掲示板コーナーを創設します。皆様から広く情報を募集いたしますので是非ご活用ください。

季節の変わり目となりますが、くれぐれもお身体にはご留意頂き、実り多い秋を過ごされます様お祈りいたします。(新保)

## 〈表紙のクイズの答え〉

～とうみ歴史散策クイズ～



### 田中の勝軍地蔵

(H2指定・市有形文化財)  
武装して騎乗した丸彫武人像、悪行や煩惱を破り勝つという仏様で、防火神としても信仰され、江戸時代田中宿中で防火の為、造立したものと伝えられている。

所在地：田中駅前交差点

## INFORMATION

### ☆平成23年分 青色申告決算等説明会のご案内

【対象者】事業所得者、不動産所得者、農業所得者

【日程】

- ・12月1日(木)午後2時～4時 上田市丸子文化会館小ホール
- ・12月6日(火)午前10時～正午 上田商工会議所5階ホール
- ・12月6日(火)午後1時30分～3時30分 上田商工会議所5階ホール
- ・12月7日(水)午前10時～正午 上田商工会議所5階ホール
- ・12月9日(金)午後2時～4時 千曲市戸倉創造館大ホール

お問い合わせ先:

上田税務署個人課税第1部門 TEL(0268)21-0434(直通)

### ☆「さわやかにもてなそう」県民運動

～観光おもてなし宣言の参加者を募集しています!～

◎観光おもてなし宣言とは?

県民運動参加者が観光旅行者に対して行うそれぞれの「おもてなし」の取組みを「観光おもてなし宣言」の形で表明し、登録していただくものです。

登録された方には・・・

1. 「観光おもてなし宣言登録証」と「観光おもてなし宣言書」をお送りします。
2. 「観光おもてなし宣言」をホームページなどでご紹介いたします。

◎ご参加いただける方

長野県にお住まいの方や通勤通学されている方(観光に携わる方々をはじめ、企業、団体、任意グループ、個人の方など、どなたでもご参加いただけます)

◎「観光おもてなし宣言」の内容

観光旅行者のみなさまへの「おもてなし」が対象です。

たとえば・・・

「笑顔であいさつします。」「きれいな街にするためごみを拾います。」「迷っている方にはすすんで道案内をします。」など

ご応募はインターネット又は、郵送・faxで

◇インターネットの場合

「さわやかにもてなそう県民運動」で検索

◇郵送・faxの場合

県庁観光振興課、地方事務所商工観光(建築)課にある「登録申込書」で応募

◎お問い合わせ・お申し込み先

信州キャンペーン実行委員会事務局

(長野県観光部観光振興課内)

電話:026-235-7253 fax:026-235-7257

東御市商工会

〒389-0404 大日向224-5 TEL.67-3382 FAX.67-2107  
URL. http://www.tomi-city.jp/ E-mail:info@tomi-city.jp

東御市商工会広報委員会

委員長 藤澤 拓應 副委員長 白川登志子  
委員 新保 伸二・細谷 順三